

**Observatoire Économique
des Cliniques Privées MCO
2007 – 2008**

**Toutes les données
sur le secteur**

édition 2009



Sommaire

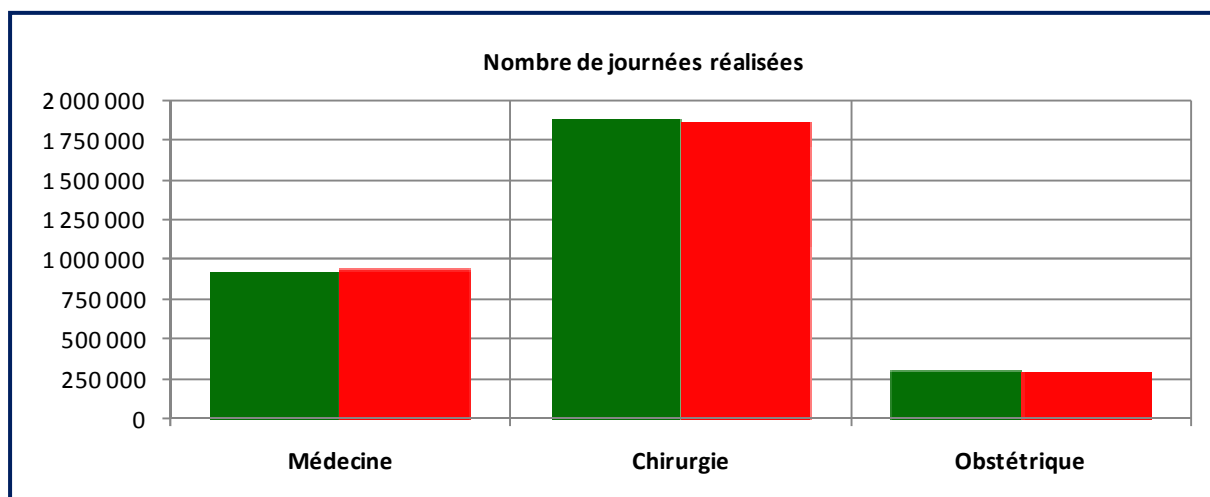
ÉDITORIAL.....	5
INTRODUCTION	7
PRESENTATION ET METHODOLOGIE.....	9
PRESENTATION.....	9
<i>Les objectifs</i>	9
<i>Les livrables</i>	9
<i>Les limites</i>	9
METHODOLOGIE.....	10
<i>Le questionnaire</i>	10
<i>La liste des documents nécessaires</i>	10
<i>Le traitement et l'analyse des informations</i>	10
L'ÉCHANTILLON.....	13
LA REPARTITION PAR GROUPE DE CHIFFRE D'AFFAIRES	13
LA REPARTITION REGIONALE	14
LA REPARTITION PAR DISCIPLINE	15
LES ÉCHANTILLONS DE COMPARAISON.....	16
<i>Le panel 50</i>	16
<i>Les « Données Nationales corrigées »</i>	16
LE BILAN ECONOMIQUE	19
L'ACTIVITE SELON L'ENQUETE SAE	19
<i>EN SYNTHÈSE SUR L'ACTIVITE</i>	24
LE CHIFFRE D'AFFAIRES	25
LA FACTURATION	27
LES RECETTES EN ATTENUATION DE CHARGES	29
<i>EN SYNTHÈSE SUR LE CHIFFRE D'AFFAIRES.....</i>	31
LES SOLDES INTERMÉDIAIRES DE GESTION	32
<i>La marge brute</i>	32
<i>La valeur ajoutée</i>	33
<i>L'excédent brut d'exploitation (E.B.E.)</i>	34
<i>Le résultat d'exploitation</i>	35
<i>Le résultat net</i>	37
<i>EN SYNTHÈSE SUR LES RESULTATS</i>	40
LES PRINCIPAUX POSTES DE CHARGES.....	42
<i>Les charges de personnel</i>	43
<i>La masse salariale</i>	43
<i>Les frais de personnel</i>	45
LES FRAIS DE PERSONNEL ET LA FISCALITÉ AFFÉRENTE	47
<i>Les effectifs</i>	48
LE COUT DES DIFFÉRENTES CATEGORIES DE PERSONNEL.....	50

LES COUTS DU PERSONNEL SOIGNANT	51
LES COUTS DU PERSONNEL ADMINISTRATIF ET TECHNIQUE	56
<i>EN SYNTHÈSE SUR LES CHARGES DE PERSONNEL</i>	<i>60</i>
LES ACHATS MEDICAUX.....	63
LA PHARMACIE	65
LES DISPOSITIFS MEDICAUX IMPLANTABLES (DMI)	66
LES AUTRES ACHATS MEDICAUX : FOURNITURES, PETIT MATERIEL, GAZ ET FLUIDES MEDICAUX	68
<i>EN SYNTHÈSE SUR LES ACHATS MEDICAUX</i>	<i>69</i>
LES CHARGES IMMOBILIERES.....	70
<i>EN SYNTHÈSE SUR L'IMMOBILIER.....</i>	<i>73</i>
LA LOGISTIQUE	74
LA RESTAURATION.....	74
LA BLANCHISSERIE	76
LE BIO-NETTOYAGE	78
LA STERILISATION.....	79
LES AUTRES SOUS-TRAITANCES	80
<i>EN SYNTHÈSE SUR LA LOGISTIQUE.....</i>	<i>81</i>
LES ASSURANCES.....	82
<i>EN SYNTHÈSE SUR LES ASSURANCES</i>	<i>84</i>
LES AUTRES POSTES DE CHARGES	85
<i>EN SYNTHÈSE SUR LES AUTRES CHARGES</i>	<i>88</i>
LES IMPOTS	89
LE BILAN FINANCIER.....	91
L'ACTIF.....	92
LE PASSIF.....	94
LA RENTABILITE FINANCIERE	96
<i>EN SYNTHÈSE SUR LE BILAN FINANCIER</i>	<i>100</i>
REDEVENIR UN ETABLISSEMENT PERFORMANT	101
CHIFFRES CLES.....	105
ANNEXES	108
DEFINITION DES RATIOS ET TERMES FINANCIERS UTILISES	109
LE QUESTIONNAIRE.....	116

Les journées réalisées

Nombre de journées réalisées	2007	2008	Variation
Médecine	925 921	935 716	1,1%
Chirurgie	1 883 618	1 854 828	-1,5%
Obstétrique	313 510	306 619	-2,2%
Total	3 123 049	3 097 163	-0,8%

Le nombre de journées réalisées baisse en Chirurgie et en Obstétrique, seule la Médecine augmente.



En synthèse d'indicateur de l'activité, il en ressort le tableau suivant :

	Médecine		Chirurgie		Obstétrique	
	2007	2008	2007	2008	2007	2008
Entrées / lit	58,5	56,4	51,4	51,0	51,1	48,3
Journées réalisées / lit	329,3	318,1	232,1	226,3	238,4	233,9
Durée moyenne de séjour (DMS)	5,6	5,6	4,5	4,4	4,7	4,8
Taux d'occupation	90,9%	88,6%	64,3%	63,1%	65,3%	63,9%

Nous constatons en Médecine une diminution des entrées/lits et des journées/lits qui s'expliquerait, en partie, par une augmentation du nombre de lits plus importante que l'augmentation de l'activité pour certains établissements (certains ont transféré des lits de Chirurgie en lits de Médecine).

En revanche nous observons une baisse de tous les indicateurs pour la chirurgie.

Le constat est identique pour l'Obstétrique où tous les indicateurs sont en baisse, à l'exception de la DMS qui semble augmenter légèrement.

Les soldes intermédiaires de gestion

La marge brute

La marge brute est la différence entre le montant des ventes et le montant des achats consommés. Le suivi de la marge brute permet, entre autres, d'analyser les efforts de gestion des achats.

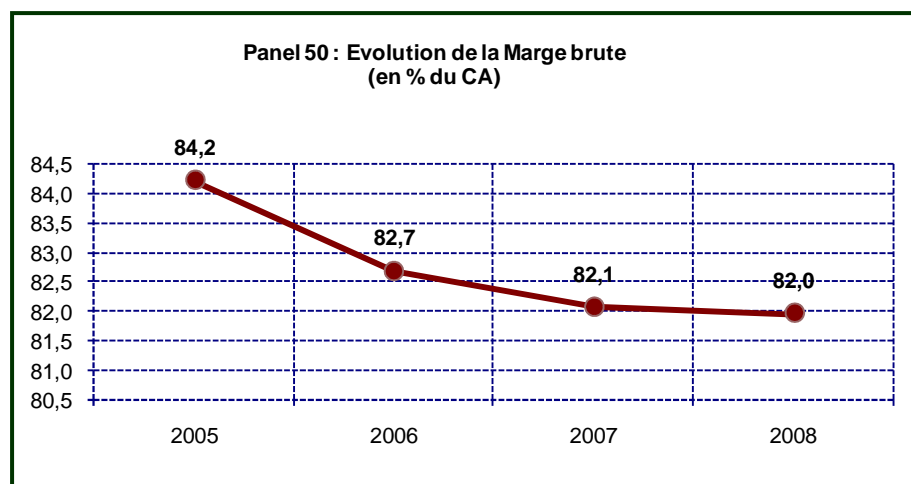
GROUPE:	2007					2008					Evolution 2007/2008 en %				
	Gr. 1	Gr. 2	Gr. 3	Gr. 4	Tous Groupes	Gr. 1	Gr. 2	Gr. 3	Gr. 4	Tous Groupes	Gr. 1	Gr. 2	Gr. 3	Gr. 4	Tous Groupes
Chiffre d'Affaires brut moyen	K€ 5 010	8 787	17 122	36 551	17 490	5 006	8 898	17 343	37 192	17 744	-0,09	1,27	1,29	1,76	1,5%
Marge brute	K€ 4 113	7 425	14 156	28 947	14 202	4 150	7 384	14 386	29 666	14 442	0,90	-0,56	1,63	2,48	1,7%
en % du CA	82,1	84,5	82,7	79,2	81,2	82,9	83,0	83,0	79,8	81,4					
Evolution en point						0,8	-1,5	0,3	0,6	0,2					

Bien que nous écartions des achats médicaux les achats « parasites » (certains DMI par exemple) il reste encore quelques particularités qui nous amènent à prendre cette analyse avec prudence. Le taux de marge brute semble toutefois se stabiliser.

On notera cependant un recul de 1,5 point du taux de marge du groupe 2. Le taux de marge, cette année encore, reste inversement proportionnel à la taille de la Clinique et est donc le plus faible, bien qu'en augmentation, dans le Groupe 4.

La marge brute : Panel 50

	2005	2006	2007	2008
Chiffre d'Affaires	K€ 14 828	16 466	17 115	17 632
Marge brute	K€ 12 488	13 616	14 047	14 451
en % du CA	84,2	82,7	82,1	82,0
Evolution en point		-1,5	-0,6	-0,1

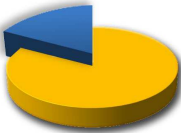


Les établissements du Panel 50 font apparaître un léger recul de la marge brute (-0,1 point). Elle représente 82% du Chiffre d'Affaires.

Le chiffre clé

La marge brute par rapport au Chiffre d'Affaires en données nationales corrigées

82,4%



En synthèse sur les résultats

Les résultats 2008 confirment malheureusement les prévisions les plus alarmistes que nous avons évoquées les années précédentes avec un résultat net moyen en données nationales corrigées de -1% du Chiffre d'Affaires.

L'évolution sur 4 ans affichée par le panel 50 confirme la dégradation du résultat net depuis 2006 avec une chute brutale cette année de 3% en 2007 à 0% en 2008.

Ces chiffres témoignent d'une évolution majeure du paysage économique des Cliniques Privées Françaises.

Même s'il reste positif, l'E.B.E. se dégrade fortement. Il semble se consacrer uniquement aux investissements et devient trop faible pour permettre la rémunération des investisseurs.

En résumé, comme l'année dernière, c'est l'ensemble de la profession qui souffre, puisque le Groupe 4 voit malgré tout, lui aussi, sa situation se dégrader.

Le coût des différentes catégories de personnel

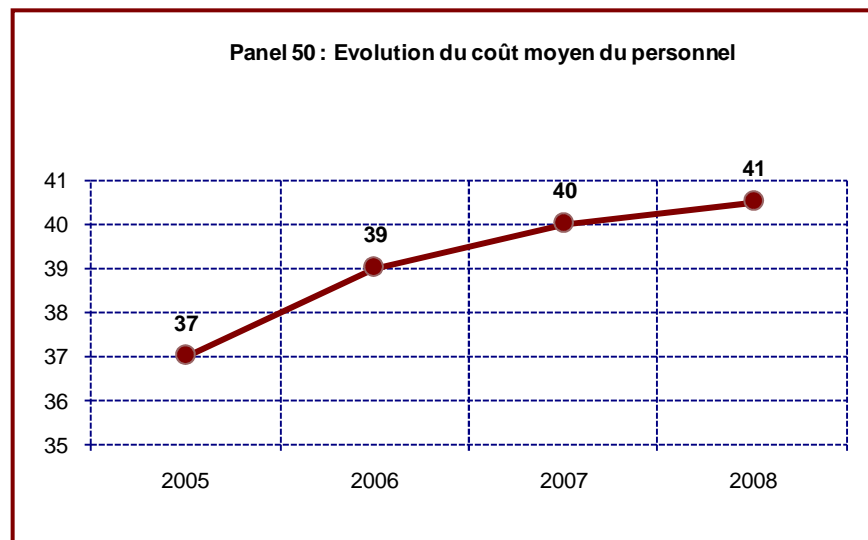
Le coût moyen du personnel par groupe

Groupes	Coût moyen (en K€) de l'ensemble du Personnel	
	2007	2008
Groupe 1	37,0	37,7
Groupe 2	37,3	37,5
Groupe 3	40,6	41,5
Groupe 4	40,1	40,3
Total	39,9	40,4

Le coût moyen annuel est de 40,4 K€ en 2008 contre 39,9 K€ en 2007, soit une augmentation d'environ 1,2%. En données nationales corrigées l'augmentation du coût moyen du personnel est de 2,7%.

A noter que cette statistique concerne un échantillon de 97 établissements. Les analyses qui suivent : coût moyen des surveillant(e)s, des infirmières,... couvrent des échantillons de taille variable, les établissements n'ayant pas tous répondu complètement au questionnaire.

Le coût moyen du personnel : Panel 50



Pour le panel 50, l'augmentation du coût moyen du personnel est constante depuis 4 ans.

39,5 K€

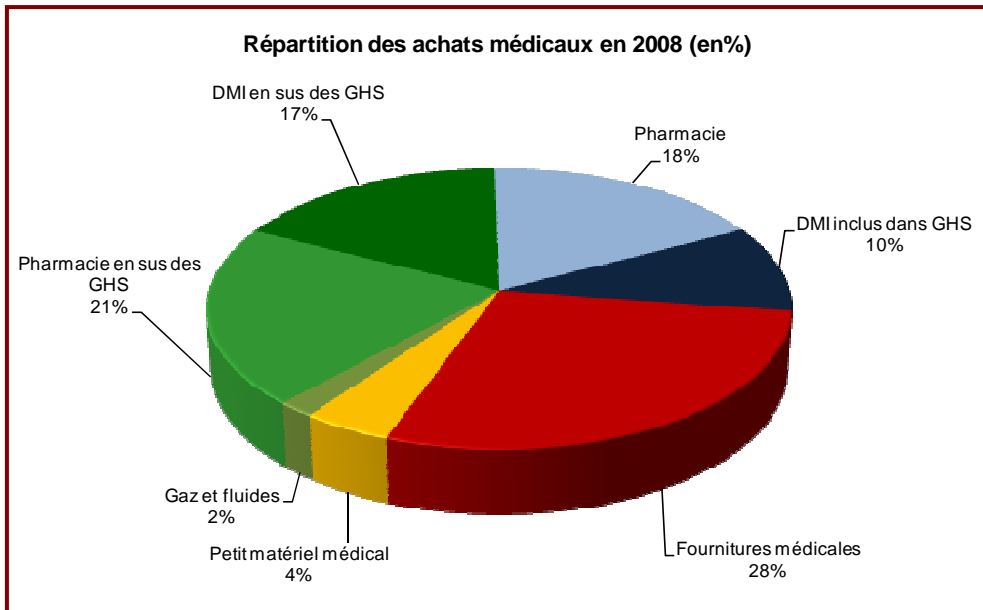
Le chiffre clé

Coût moyen de l'ensemble du personnel en données nationales corrigées.

Les achats médicaux

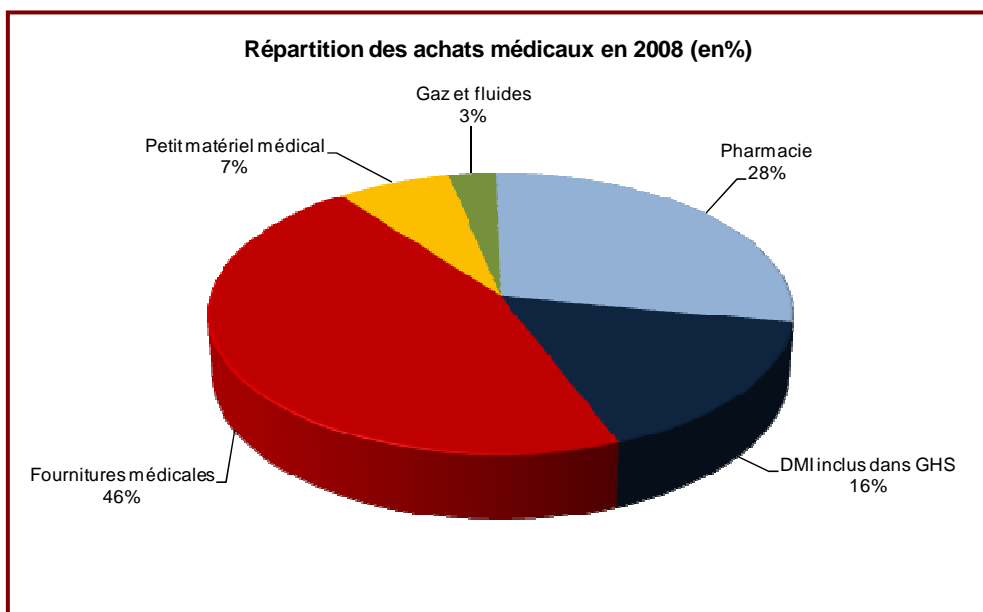
Les achats médicaux comprennent : la pharmacie, les médicaments coûteux, les dispositifs médicaux inclus ou non dans les GHS, les fournitures médicales, le petit matériel médical, les gaz et fluides médicaux.

Les achats médicaux se répartissent comme indiqué ci-dessous :



Dans les analyses suivantes les achats de médicaments coûteux et de DMI facturés en sus ont été exclus des charges alors intitulées « charges retraitées ».

Les achats médicaux sans les médicaments coûteux et DMI facturés en sus se répartissent comme indiqué ci-dessous :



Redevenir un établissement performant



Que faut-il faire pour que son Etablissement soit performant ? C'est la question que tout Directeur de Clinique se pose tout en souhaitant y parvenir, non seulement pour les actionnaires, mais également pour la pérennité de l'Etablissement.

Nous avons donc choisi ici de vous présenter la structure-type d'une Clinique « modèle », par discipline et par groupe de chiffre d'affaires ?

Les 5 Cliniques les plus rentables de chaque groupe ont été sélectionnées afin de permettre d'aboutir aux profils ci-dessous

EXPLOITATION ET RATIOS - COMPTES TYPES

	Groupe 1		Groupe 2		Groupe 3		Groupe 4	
	K€	%	K€	%	K€	%	K€	%
Chiffre d' Affaires	5 333		8 871		16 204		34 710	
Achats consommés	602	11,3	1 531	17,3	2 709	16,7	7 178	20,7
Marge Brute (1)	4 731	88,7	7 340	82,7	13 495	83,3	27 532	79,3
Charges Externes (2)	914	17,1	1 631	18,4	2 578	15,9	6 376	18,4
Solde Valeur Ajoutée ((1)-(2))	3 817	71,6	5 709	64,4	10 917	67,4	21 156	61,0
Impôts et Taxes	397	7,5	576	6,5	928	5,7	1 845	5,3
Frais de Personnel	2 877	54,0	4 089	46,1	7 509	46,3	14 322	41,3
Autres Charges-Autres produits	-44	-0,8	88	1,0	379	2,3	760	2,2
Amortissements	389	7,3	316	3,6	659	4,1	1 143	3,3
Provisions	-86	-1,6	-102	-1,1	-136	-0,8	-1 293	-3,7
Résultat d'Exploitation	284	5,3	741	8,4	1 578	9,7	4 379	12,6
Résultat Financier	-33	-0,6	5	0,1	-25	-0,2	-232	-0,7
Résultat courant	251	4,7	746	8,4	1 552	9,6	4 147	11,9
Résultat Exceptionnel	6	0,1	-36	-0,4	-160	-1,0	2 203	6,3
Impôts sur les Bénéfices	81	1,5	237	2,7	389	2,4	1 623	4,7
Résultat Net	176	3,3	473	5,3	1 003	6,2	4 727	13,6
Achats consommés/C.A.	11,3%		17,3%		16,7%		20,7%	
Frais de Personnel/Marge Brute	60,8%		55,7%		55,6%		52,0%	
Marge B. d'Autofinancement/C.A.	10,6%		8,9%		10,3%		16,9%	
Résultat Financier/Marge Brute	-0,7%		0,1%		-0,2%		-0,8%	